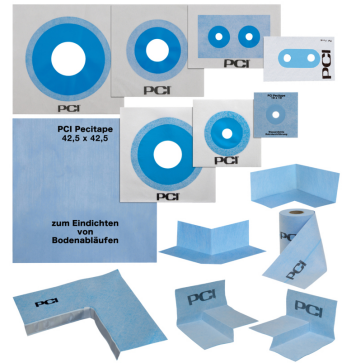


## Taśmy i elementy uszczelniające

# PCI Pecitape<sup>®</sup>

do zespolonych uszczelnień PCI



taśma PCI Pecitape 250, taśma PCI Pacitape 120, manszeta PCI Pecitape 42,5 x 42,5, manszeta PCI Pecitape 10 x 10, manszeta PCI Pecitape 15 x 15, manszeta PCI Pecitape 22 x 22, narożnik wewnętrzny PCI Pecitape 90° I, narożnik zewnętrzny PCI Pecitape 90° A

## Zakres stosowania

- Do zastosowań wewnętrznych i zewnętrznych.
- Do ścian i posadzek.
- Do pomieszczeń mokrych z wodą bezciśnieniową, takich jak łazienki, prysznice w budynkach mieszkalnych, hotelach, domach opieki, szpitalach.
- Do obszarów stale mokrych z wodą pod ciśnieniem, takich jak baseny.
- Do osadzania w warstwach izolacji PCI Lastogum, PCI Seccoral 1K/2K Rapid, PCI Apoflex W/F.
- Do uszczelniania naroży, połączeń ściana-podłoga w hydroizolacjach pod płytkowych PCI Pecilastic W.
- Do klas obciążeń A0/B/A/B/C zgodnie z ZDB „Systemy hydroizolacji w połączeniu z płytkami i płytami” oraz zgodnie z listą przepisów budowlanych A, część 2, nr 1.10.
- Do klas obciążenia wodą W0-I, W1-I, W2-I, W3-I zgodnie z normą DIN 18534; DIN 18531-5 (balkony, loggie itp.). DIN 18535 (baseny i zbiorniki)
- PCI Pecitape 250 do wbudowania w hydroizolację bitumiczną PCI Pecimor 1K i PCI Pecimor 2K zgodnie z DIN 18533.



Taśmy PCI Pecitape są wtapiane w świeżą warstwę stosowanego materiału hydroizolacyjnego.

## Właściwości produktu

- **Specjalna gumowa taśma laminowana włókniną.**
- Mostkowanie rys, wysoka niezawodność nawet jeśli rysy w podłożu powstaną w późniejszym etapie.
- **Wodoodporna oraz mrozoodporna**, uniwersalna do stosowania wewnątrz i na zewnątrz.

- **Odporna na starzenie, niewrażliwa na działanie czynników zewnętrznych.**
- **Wysoka przyczepność, kompatybilność z materiałami hydroizolacyjnymi PCI Lastogum, PCI Seccoral 1K/2K Rapid lub PCI Apoflex W/F.**
- **Odporna na działanie wody wapiennej i chlorowanej, do uniwersalnego stosowania wewnątrz i na zewnątrz budynków, a także w basenach z chlorowaną wodą.**
- **Bardzo niska emisja - GEV-EMICODE EC 1 PLUS.**

## Dane techniczne

Baza materiałowa	specjalna guma, obustronnie powleczona włókniną poliestrową
Kolor	niebieski
Odporność na rozrywanie poprzecznie	> 15 MPa
Wydłużenie przy zerwaniu, poprzecznie	> 200 %
Opakowania	
PCI Pectitape 120	rolka 10 m, nr EAN 1014/3 rolka 50 m, nr EAN 1013/6
PCI Pectitape 250	rolka 20 m, nr EAN 3962/5
PCI Pectitape 10 x 10	1 szt. nr EAN 1015/0 (karton zawiera 10 szt.)
PCI Pectitape 15 x 15 (średnica wewnętrzna 32-55 mm)	1 szt. nr EAN 1039/6 (karton zawiera 25 szt.)
PCI Pectitape 22 x 22 (średnica wewnętrzna 70-110 mm)	1 szt. nr EAN 1040/2 (karton zawiera 25 szt.)
PCI Pectitape 42,5 x 42,5	1 szt. nr EAN 1016/7
PCI Pectitape 90° I	1 szt. nr EAN 1017/4 (karton zawiera 10 szt.)
PCI Pectitape 90° A	1 szt. nr EAN 1018/1 (karton zawiera 10 szt.)
Odporność termiczna	- 20 °C do + 80 °C

## Przygotowanie podłoża

- Podłoże powinno być równe, nośne, czyste, bez oleju, smaru i innych pozostałości, które mogłyby osłabić przyczepność. Należy przestrzegać specjalnych wymagań dotyczących przygotowania podłoża pod produkty PCI Lastogum, PCI Seccoral 1K, PCI Seccoral 2K Rapid, PCI Apoflex W/F, PCI Collastic, PCI Pecimor 1K, PCI Pecimor 2K (patrz Karty Informacyjne).

## Sposób użycia

### PCI Pectitape 120/250

- 1 Na styku podłogi ze ścianą lub ściany ze ścianą nałożyć pasek materiału izolacyjnego PCI Lastogum, PCI Seccoral 1K/2K Rapid, PCI Apoflex W/F lub PCI Collastic o szerokości około 10 cm lub 15 cm.
- 2 Wtopić taśmę uszczelniającą PCI Pectitape 120/250 w świeży materiał hydroizolacyjny i docisnąć. Nie używać ostrych narzędzi do dociskania taśmy uszczelniającej!
- 3 Podczas nakładania warstwy materiału hydroizolacyjnego upewnić się, że taśma jest dokładnie pokryta warstwą izolacji.

### PCI Pecitape 42,5 x 42,5

- 1 Wyciąć otwór w kołnierzu uszczelniającym PCI Pecitape 42,5 x 42,5, odpowiadający średnicy uszczelnianego elementu (odpływu podłogowego, przejścia rurowego itp.).
- 2 Nałożyć wybrany materiał hydroizolacyjny na podłoże za pomocą pacy lub kielni. Włożyć kołnierz uszczelniający PCI Pecitape 42,5 x 42,5 w świeży materiał i docisnąć.
- 3 Podczas nakładania warstwy materiału hydroizolacyjnego upewnić się, że kołnierz uszczelniający PCI Pecitape 42,5 x 42,5 jest dokładnie pokryty warstwą izolacji. W przypadku odpływów podłogowych z kołnierzem zaciskowym, założyć i dokręcić kołnierz.

### PCI Pecitape 10 x 10; 15 x 15; 22 x 22

- 1 Przed montażem PCI Pecitape 10 x 10, 15 x 15 i 22 x 22 należy upewnić się, że kołnierz przylega do rury. Jeśli rura nie wystaje ponad poziom uszczelnienia, należy zamontować element dystansowy.
- 2 Nałożyć odpowiedni materiał hydroizolacyjny na podłoże, a następnie umieścić kołnierz uszczelniający PCI Pecitape 10 x 10, 15 x 15 lub 22 x 22 na wystającym ze ściany połączeniu rury (w razie potrzeby usunąć wcześniej korek budowlany) i wtopić go w materiał hydroizolacyjny.
- 3 Podczas nakładania warstwy materiału hydroizolacyjnego upewnić się, że kołnierz jest dokładnie pokryty warstwą izolacji.

### PCI Pecitape 90° I/A

- 1 Do uszczelniania narożników stosować prefabrykowany narożnik wewnętrzny PCI Pecitape 90°I i/lub narożnik zewnętrzny PCI Pecitape 90°A w połączeniu z taśmą PCI Pecitape 120; krawędzie taśmy i narożnika połączyć materiałem hydroizolacyjnym lub silikonowym materiałem uszczelniającym. Zachować minimalny zakład około 5 cm.
- 2 Zamontować PCI Pecitape 90° I lub PCI Pecitape 90° A na narożnik wewnętrzny lub zewnętrzny zgodnie z instrukcją montażu taśmy uszczelniającej PCI Pecitape 120.

## Aplikacja PCI Pecitape



Przed przymocowaniem taśmy PCI Pecitape należy nałożyć odpowiednią ilość materiału hydroizolacyjnego.



Przed nałożeniem kołnierza hydroizolacyjnego PCI Pecitape 10 x 10 należy nałożyć odpowiednią ilość materiału hydroizolacyjnego również wokół przewodów wodociągowych.



Wyrównać taśmę hydroizolacyjną PCI Pecitape ręcznie i lekko docisnąć.



Następnie ostrożnie nałożyć kołnierz uszczelniający



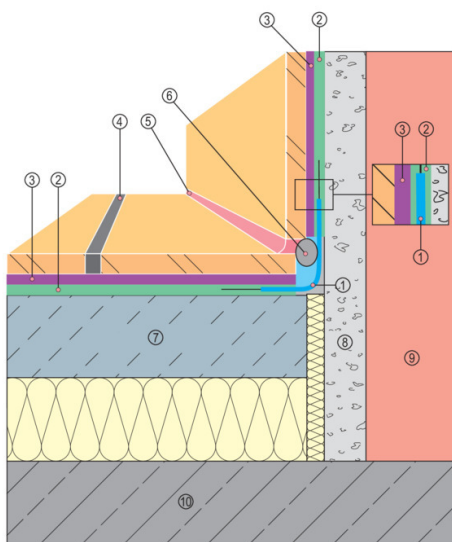
Lekko docisnąć.



Następnie nałożyć warstwę materiału hydroizolacyjnego na całą powierzchnię.

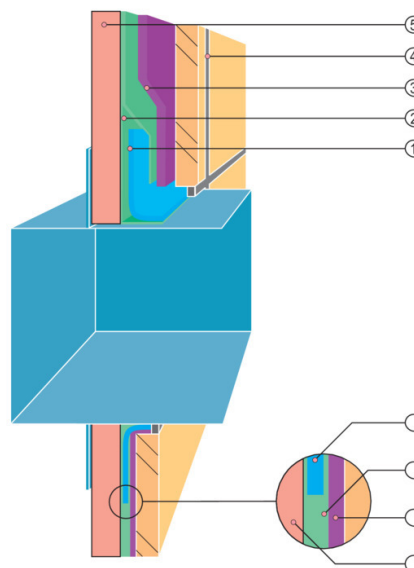
## Przykładowe użycie PCI Pecitape z PCI Lastogum

### Detal połączenia ściany z posadzką



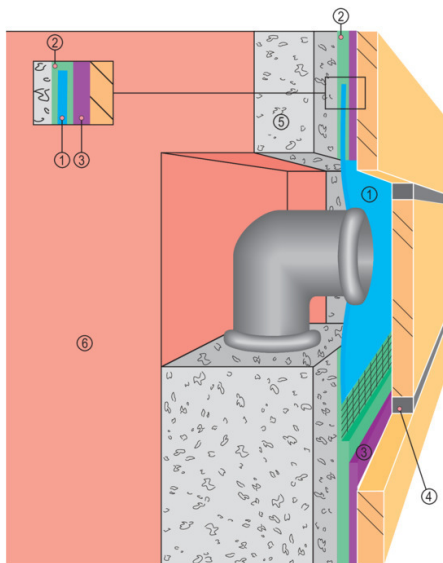
1. PCI Pecitape 120 2. Warstwa hydroizolacyjna: PCI Lastogum 3. Klej do płytek: PCI Flexmörtel S1, PCI Nanolight i/lub PCI Carraflex na warstwie hydroizolacyjnej PCI Lastogum 4. Zaprawa do spoinowania PCI 5. PCI Silcoferm S 6. Sznur dylacyjny 7. Jastrych pływający 8. Tynk 9. Mur 10. Strop żelbetowy

### Detal uszczelnienia skrzynki instalacyjnej na armaturę, wbudowanej w lekkiej zabudowie (np. Hansa DAL)



1. PCI Pecitape 42,5 x 42,5 2. PCI Lastogum 3. PCI Flexmörtel 4. Zaprawa do spoinowania PCI, np. PCI Nanofug Premium 5. Płyta gipsowo-kartonowa

## Detal połączenia ściany z posadzką



1. PCI Pecitape 10 x 10 2. Warstwa hydroizolacyjna: PCI Lastogum 3. Klej do płytek: PCI Flexmörtel S1, PCI Nanolight i/lub PCI Carraflex na warstwie hydroizolacyjnej PCI Lastogum 4. Zaprawa do spoinowania PCI 5. Tynk 6. Mur

## Utylizacja odpadów

Dokładnie opróżnione opakowania po produktach PCI oraz pozostałe, nie wykorzystane resztki produktów należy usuwać zgodnie z obowiązującymi przepisami.

## Serwis dla projektantów

W sprawie doradztwa obiektowego i dodatkowych informacji prosimy o kontakt z przedstawicielem Sika.

### Wydanie: 3/26

**Po wydaniu nowej Karty Informacyjnej dotychczasowa traci ważność.**

**Najnowsze wydanie aktualnej Karty Informacyjnej znajduje się na stronie internetowej [www.pci-polska.pl](http://www.pci-polska.pl).**

Sika Poland Sp. z o.o.  
Karczkowska 89  
02-871 Warszawa  
Tel. +48 606 102 281

[pci-polska@pci-group.eu](mailto:pci-polska@pci-group.eu)  
[www.pci-polska.pl](http://www.pci-polska.pl)

Informacje, a w szczególności zalecenia dotyczące działania i końcowego zastosowania produktów Sika Poland Spółka z o.o. z siedzibą w Warszawie (dalej: „Sika”) są podane w dobrej wierze, przy uwzględnieniu aktualnego stanu wiedzy i doświadczenia Sika i odnoszą się do produktów składowanych, przechowywanych i używanych zgodnie z zaleceniami podanymi przez Sika. Z uwagi na występujące w praktyce zróżnicowanie materiałów, substancji, warunków i sposobu ich używania i umiejscowienia, pozostające całkowicie poza zakresem wpływu Sika, właściwości produktów podane w informacjach, pisemnych zaleceniach i innych wskazówkach udzielonych przez Sika nie mogą być podstawą do przyjęcia odpowiedzialności Sika w przypadku używania produktów niezgodnie z zaleceniami podanymi przez Sika. Użytkownik produktu jest zobowiązany do używania produktu zgodnie z jego przeznaczeniem i zaleceniami podanymi przez firmę Sika. Prawa własności osób trzecich muszą być przestrzegane. Sprzedaż, w której stroną sprzedającą jest Sika Poland, jest realizowana zgodnie z aktualnie obowiązującymi Ogólnymi Warunkami Sprzedaży Sika (w skrócie OWS), określającymi prawa i obowiązki stron umów sprzedaży towarów Sika. OWS stanowią integralną część wszystkich umów sprzedaży zawieranych z firmą Sika. Kupujący jest zobowiązany zapoznać się z postanowieniami aktualnie obowiązujących Ogólnych Warunków Sprzedaży Sika jeszcze przed ostatecznym uzgodnieniem wszystkich istotnych elementów umowy, w momencie podpisania umowy lub złożenia zamówienia, a najpóźniej w momencie odbioru towaru, kupujący jest także zobowiązany do zapoznania się z informacjami zawartymi w aktualnej Karcie Informacyjnej użytkowanego produktu oraz do przestrzegania postanowień lub wymagań zawartych w tych dokumentach. OWS są ogólnie dostępne na stronie internetowej [www.sika.pl](http://www.sika.pl) oraz we wszystkich oddziałach Sika na terenie kraju. Kopię aktualnej Karty Informacyjnej Produktu Sika dostarcza Użytkownikowi na jego żądanie. Deklaracje Właściwości Użytkowych dostępne są na stronie [www.pci-polska.pl](http://www.pci-polska.pl).