

Elastyczna powłoka izolacyjna

PCI Seccoral® 1K

do uszczelniania elementów
budowlanych i budowli

PCI®

Für Bau-Profis



Zakres stosowania

- Do zastosowań wewnętrznych i zewnętrznych.
- Do posadzek i ścian.
- Do wykonywania hydroizolacji zespolonej typu średniego i ciężkiego pod okładzinami płytkowymi (ceramicznymi, kamiennymi i szklanymi) na podłożach mineralnych: posadzkach betonowych, jastrychach cementowych, jastrychach z ogrzewaniem, na tynkach cementowych i wapienno-cementowych, na balkonach, tarasach, w umywalniach, natryskach i basenach kąpielowych i pływackich.
- Do wykonywania hydroizolacji typu ciężkiego w zbiornikach wody użytkowej oraz na stykających się z gruntem powierzchniach fundamentów i ścian piwnicznych.
- Do wykonywania styków maty PCI Pecilastic® W oraz (w połączeniu z taśmą PCI Pecitape Objekt) styków maty PCI Pecilastic® U.




Kremowa konsystencja PCI Seccoral® 1K zapewnia bardzo wysoki komfort pracy.

Właściwości produktu

- 1-składnikowa.
- Szybkowiążąca - już po 5 godzinach od aplikacji umożliwia przyklejanie płytek.
- Paroprzepuszczalna.
- Mrozoodporna.
- Współpracuje z taśmą uszczelniającą.
- Odporna na parcie pozytywne i negatywne.
- Wiąże bezskurczowo.
- Doskonała przyczepność do podłoży cementowych – nie wymaga gruntowania.
- Możliwość aplikacji wałkiem, pędzlem, packą lub natryskiem.
- Niewrażliwa na mróz w czasie transportu i magazynowania.
- Zgodna z normą EN 14891 – klasa CM 01P.
- Wodoszczelna dla wysokości słupa wody do 8 m.
- Spełnia wymogi dla klas W0-I, W1-I, W2-I i W3-I wg DIN 18534, DIN 18531-5, DIN 18533 i DIN 18535.
- Charakteryzuje się bardzo niską emisją substancji szkodliwych - posiada znak **EMICODE EC 1 PLUS**.



 1212	
PCI Augsburg GmbH Piccardstraße 11 D-86159 Augsburg 13 DE0100/03	
PCI Seccoral 1K (DE0100/03) EN 14891:2012+AC:2012	
<small>Wytrob nieprzepuszczający wody stosowany w postaci ciekłej w połączeniu z ograniczonymi płytkami i płytami (wyklęjanymi klejami PCI klasy C2, C2F lub R2 zgodnie z EN 12004) EN 14891 CM 01P</small>	
Przyczepność początkowa	≥ 0,5 MPa
Przyczepność po oddziaływaniu wody	≥ 0,5 MPa
Przyczepność po starzeniu termicznym	≥ 0,5 MPa
Przyczepność po oddziaływaniu wody wstępnej	≥ 0,5 MPa
Wodoszczelność	Brak przenikania
Zdolność do mostkowania pełnocyklicznego w niskiej temperaturze	≥ 0,75 mm w -5 °C
Przyczepność po cyklach zamrażania i rozmrażania	≥ 0,5 MPa
Substancje niebezpieczne	Zgodnie z 4.2 (EN 14891)

Dane techniczne

Baza materiałowa	sucha mieszanka spoiw cementowych, kruszyw mineralnych i specjalnie dobranych dodatków
Składniki	produkt 1-składnikowy
Kolor	szary
Gęstość zaprawy	ok. 1,5 g/cm ³
Trwałość składowania	9 miesięcy
Składowanie	w suchym i chłodnym miejscu, nie przechowywać długotrwale w temperaturze powyżej +30 °C
Opakowanie	wzmocniony worek 15 kg z wkładką PE oraz torba 3,5 kg
Zalecana grubość warstwy:	
- izolacja typu średniego (umywalnie, balkony, tarasy, fundamenty i ściany piwnic nie obciążone wodą pod ciśnieniem)	1,5 mm w stanie suchym / ok. 2,0 mm w stanie mokrym
- izolacja typu ciężkiego (baseny, zbiorniki wody użytkowej, fundamenty i ściany piwnic obciążone wodą pod ciśnieniem)	2,0 mm w stanie suchym / ok. 2,5 mm w stanie mokrym
Zużycie:	
- 2 mm grubości suchej warstwy (2,5 mm warstwy mokrej)	ok. 2,5 kg/m ²
- 1,5 mm grubości suchej warstwy (2,0 mm warstwy mokrej)	ok. 1,9 kg/m ²
- do sklejania styków mat PCI Pecilastic® W	ok. 0,8 kg/cm ²
Wydajność worka 15 kg:	
- 2,0 mm grubości suchej warstwy	ok. 6,0 m ²
- 1,5 mm grubości suchej warstwy	ok. 7,9 m ²
Temperatura aplikacji i podłoża	+5 °C do +25 °C
Ilość wody zarobowej na 1 kg suchej mieszanki:	
- przy nakładaniu pędzlem i wałkiem	320 ml
- przy szpachlowaniu	250 ml
Czas dojrzewania	ok. 3 minuty
Czas użycia*	ok. 45 minut
Odporność na deszcz	
- przy +5 °C po	ok. 10 godzinach
- przy +20 °C po	ok. 5 godzinach
Czasy utwardzania*:	
- możliwość wchodzenia po	ok. 5 godzinach
- układanie płytek po	ok. 5 godzinach
- możliwość obciążenia wodą po	ok. 7 dniach
Odporność termiczna	-20 °C do +80 °C
Przyczepność początkowa***	≥ 0,5 MPa
Przyczepność po oddziaływaniu wody***	≥ 0,5 MPa
Przyczepność po starzeniu termicznym***	≥ 0,5 MPa
Przyczepność po oddziaływaniu wody wapiennej***	≥ 0,5 MPa
Zdolność do mostkowania pęknięć w niskiej temperaturze***	≥ 0,75 mm w -5 °C

* Przy +23 °C i 50% względnej wilgotności powietrza. Wyższa temperatura i niższa wilgotność skracają, niższa temperatura i wyższa wilgotność wydłużają podane czasy.

** Według PN-EN 14891

Przygotowanie podłoża

- Minimalny wiek podłoża:
 - jastrych PCI Novoment® M1 plus:
ok. 24 godziny;
 - jastrych PCI Novoment® Z3:
ok. 3 dni;
 - tradycyjna posadzka cementowa:
ok. 28 dni;
 - tradycyjne tynki cementowe:
ok. 28 dni;
 - beton: ok. 3 miesiące.
- Podłoże powinno być równe, zwarte, nośne i czyste, tj. pozbawione wszelkich substancji zmniejszających przyczepność.
- Do równania podłoży mineralnych można użyć mas szpachlowych PCI Pericret®, PCI Nanocret® R2 lub PCI Nanocret® FC.
- Podłoża cementowe o przeciętnej chłonności nie wymagają gruntowania, a jedynie zwilżenia wodą do stanu matowo-wilgotnego. Unikać pozostawiania zastoin wody.
- Silnie chłonne podłoża cementowe należy zagruntować środkiem PCI Gisogrund® w rozcieńczeniu 1 : 1 lub 1 : 2 z wodą albo PCI Gisogrund® OP w rozcieńczeniu 1 : 1 z wodą. Podłoża gipsowe zagruntować nie rozcieńczonym środkiem PCI Gisogrund® lub PCI Gisogrund® OP.
- Maksymalna dopuszczalna wilgotność szczątkowa, mierzona metodą CM, powinna wynosić dla:
 - podłoży cementowych: 4 %;
 - dla podłoży gipsowych: 0,5 %.

Sposób użycia

Przygotowanie zaprawy

- 1** Wlać do czystego naczynia ilość wody zarobowej, odpowiednią dla wybranej metody aplikacji (patrz Dane techniczne). Wsypać zawartość opakowania i wymieszać odpowiednim mieszadłem do uzyskania jednorodnej, pozbawionej grudek, zaprawy.
- 2** W celu wykonania zaprawy kontaktowej użyć o 320 ml wody na 1 kg proszku PCI Seccoral® 1K.
- 3** Odczekać ok. 3 minuty i powtórnie krótko wymieszać.

Wykonanie warstwy kontaktowej

- 4** Przy pomocy szczotki lub pędzla z krótkim włosiem rozprowadzić zaprawę

kontaktową możliwie cienką warstwą, ale w pełni kryjąco i dokładnie wetrzeć ją w podłoże.

- 5** Odczekać do wyschnięcia warstwy kontaktowej na tyle, by wejście na nią było możliwe.

Wykonanie powłoki izolacyjnej, przygotowanej z użyciem 250 ml wody na kg proszku PCI Seccoral® 1K

- 6** Packą zębatą 4 lub 6 mm nałożyć na podłoże pierwszą warstwę uszczelnienia o grubości równej około połowy grubości warstwy mokrej, podanej dla danego rodzaju izolacji w Danych technicznych.

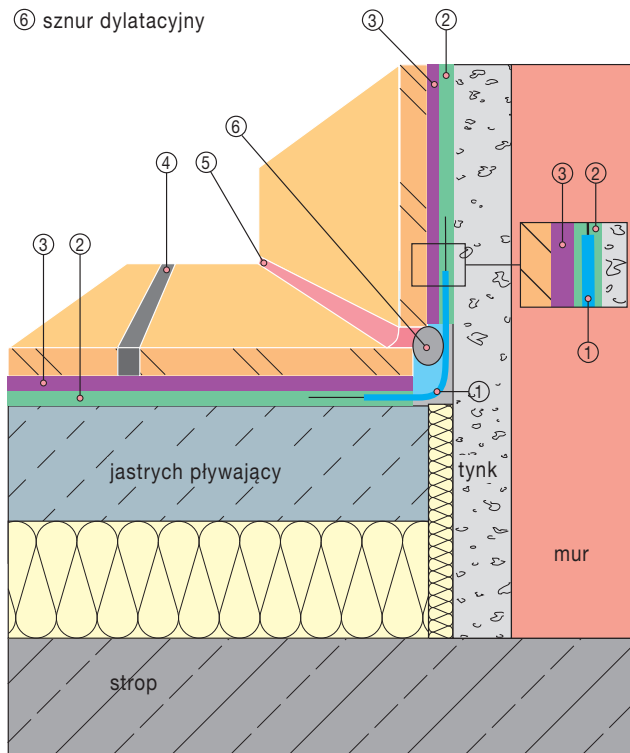
- 7** Wyrównać tę warstwę gładką stroną pacy, jednocześnie wklejając na niej w wymaganych miejscach taśmy i manszety PCI Pecitape®.

- 8** Przeszpachlować cienko zaprawą izolacyjną z wierzchu brzegi wklejonych taśm i manszet tak, by nie odstawały od podłoża.

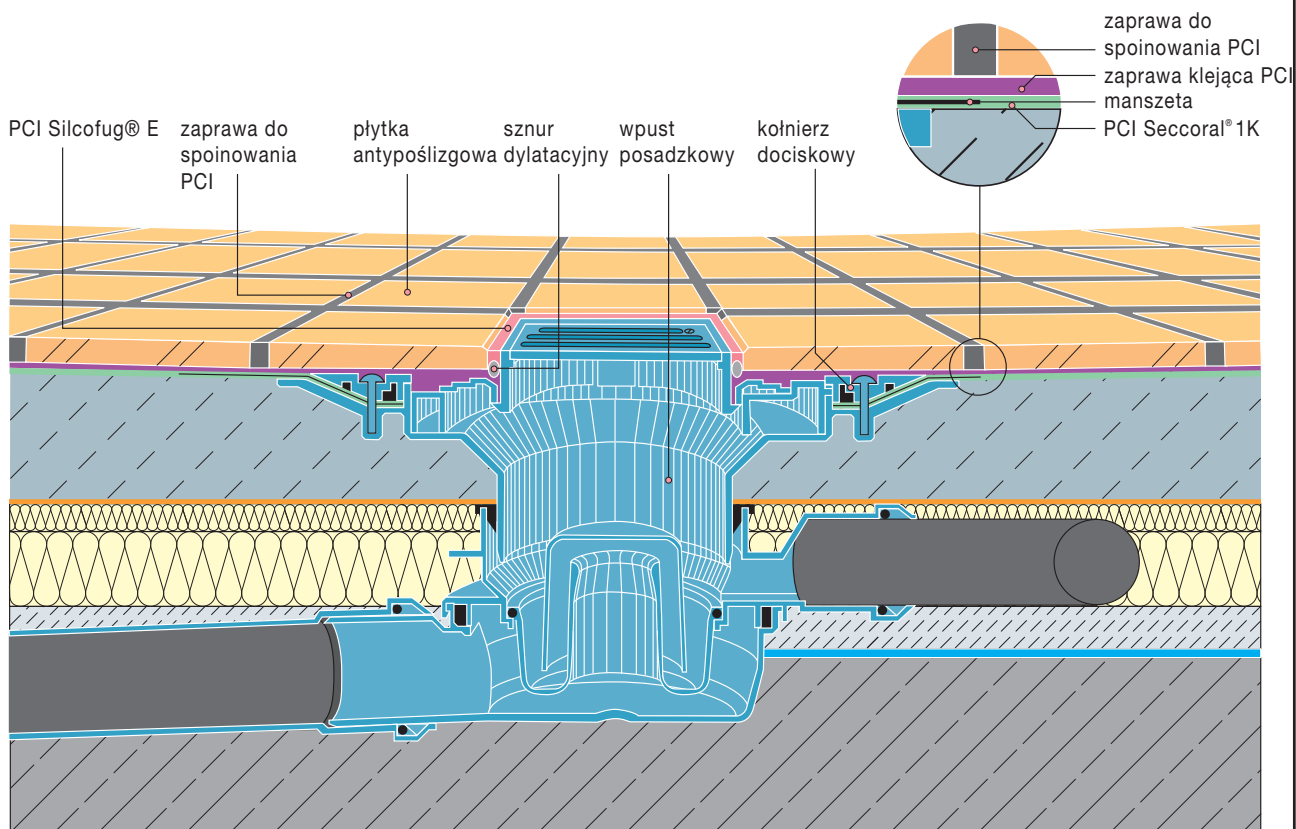
- 9** Po wyschnięciu pierwszej warstwy uszczelnienia do stanu umożliwiającego wejście na nią, położyć drugą warstwę w analogiczny sposób (packą zębatą 4 lub 6 mm, wygładzić gładką stroną pacy) i na podobną grubość.

Detal: Połączenie posadzki ze ścianą

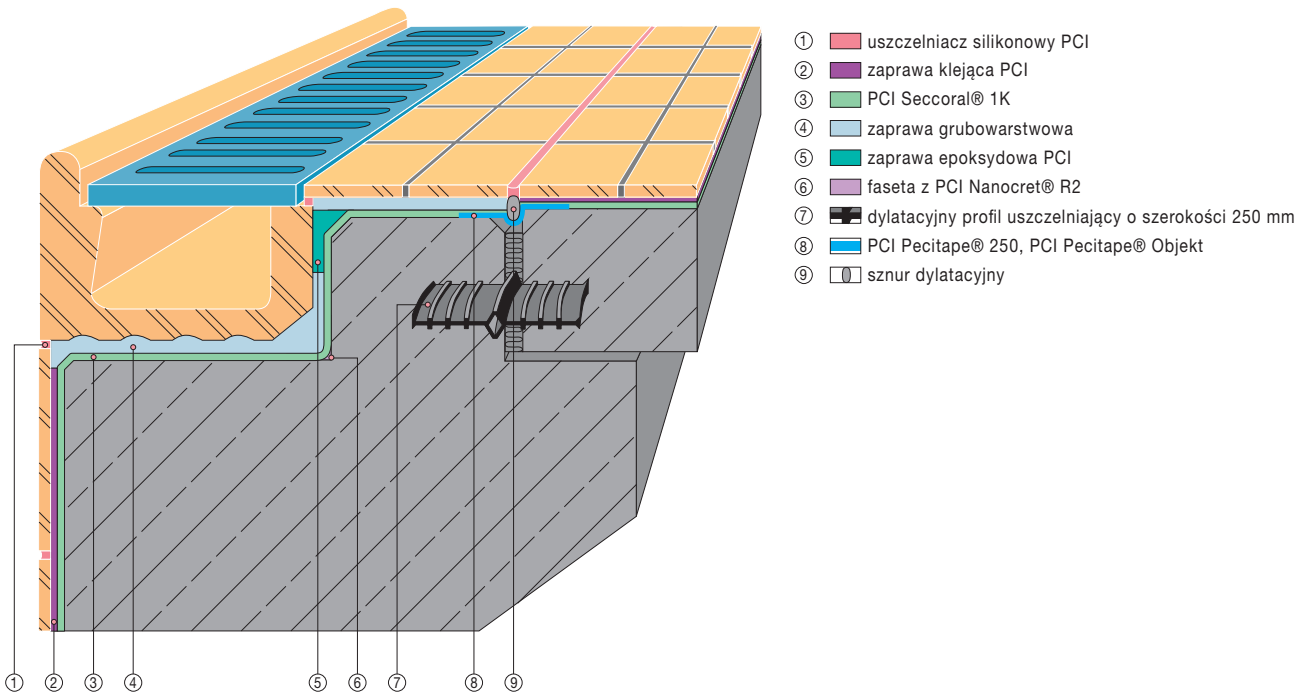
- ① PCI Pecitape® Objekt
- ② Uszczelnienie PCI Seccoral® 1K
- ③ elastyczna zaprawa klejąca PCI
- ④ zaprawa do spoinowania PCI
- ⑤ PCI Silcofug® E
- ⑥ sznur dylatacyjny



Detal: Uszczelnienie wpustu posadzkowego



Uszczelnienie przelewu w basenie



Zalecenia i uwagi

- Stężonej zaprawy PCI Seccoral® 1K nie należy rozcieńczać wodą, ani mieszać ze świeżą zaprawą.
- Nie stosować do produktu żadnych dodatków poza wodą zarobową.
- Świeżą powłokę należy chronić przed silnym nagrzewaniem, bezpośrednim działaniem promieniowania słonecznego, przeciągiem, mrozem i deszczem.
- Na styku uszczelnienia z podłożami metalowymi należy zastosować 2-krotne gruntowanie takich podłoży środkiem PCI Elastopimer 220. Drugą warstwę gruntownika dokładnie posypać w stanie świeżym piaskiem PCI Quarzsand F32. Po utwardzeniu się gruntownika usunąć niezwiązany piasek i przystąpić do wykonania uszczelnienia jak to opisano w Sposobie użycia.
- W przypadku aplikacji wałkiem lub pędzlem konieczne jest wykonanie więcej niż dwóch warstw powłoki. Należy w tym przypadku kierować się uzyskaniem wymaganej grubości warstwy mokrej.
- Bezpośrednio po użyciu należy wyczyścić narzędzia i naczynia do mieszania wodą. W stanie suchym możliwe jest tylko czyszczenie mechaniczne.

Wskazówki BHP

Zawiera cement. Możliwe jest wystąpienie podrażnień skóry, ewentualnie poparzeń śluzówki (np. oczu). Działa drażniąco na drogi oddechowe. Ryzyko poważnego uszkodzenia oczu – należy unikać kontaktu z oczami oraz długotrwałego kontaktu ze skórą. Nie wdychać pyłu.

Zanieczyszczone oczy przemyć natychmiast dużą ilością wody i zasięgnąć porady lekarza. W przypadku kontaktu ze skórą natychmiast zdjąć całą zanieczyszczoną odzież i przemyć zanieczyszczoną skórę dużą ilością wody z mydłem. Nosić odpowiednie

rękawice ochronne oraz okulary lub ochronę twarzy. W razie połknięcia niezwłocznie zasięgnij porady lekarza – pokaż opakowanie lub niniejszą informację o produkcie. Chronić przed dziećmi.

Dalsze informacje znajdują się w karcie charakterystyki produktu.

Utylizacja odpadów

Dokładnie opróżnione opakowania po produktach PCI oraz pozostałe, nie wykorzystane resztki produktów należy

usuwać zgodnie z obowiązującymi przepisami.

Serwis dla projektantów

W sprawie doradztwa obiektowego i dodatkowych informacji należy zwracać

się do regionalnych doradców techniczno-handlowych PCI.



Przedstawicielstwo i dystrybucja w Polsce:
Master Builders Solutions Polska Sp. z o.o.
ul. Kazimierza Wielkiego 58
32-400 Mysłenice
Telefon: +48 12 372 80 35, +48 12 372 80 34
www.pci-polska.pl

W kartach technicznych podajemy ogólne wytyczne stosowania produktów. Rzeczywiste warunki aplikacji na budowach mogą odbiegać od informacji zawartych w niniejszej karcie technicznej. Z tego względu Użytkownik jest zobowiązany do dokonania sprawdzenia możliwości aplikacyjnych produktu w innych warunkach od podanych w karcie technicznej. W razie specjalnych wymagań należy zasięgnąć naszej porady technicznej.

Za niepełne i niewłaściwe dane w naszych kartach technicznych odpowiadamy tylko w razie rażącego zawinienia (działania umyślnego lub rażącego niedbalstwa); powyższe nie dotyczy ewentualnych roszczeń z tytułu ogólnych przepisów o odpowiedzialności za produkt.

Karta techniczna nr 303 wydanie: Marzec 2021.
Po wydaniu nowej karty technicznej dotychczasowa traci ważność.
Najnowsze wydanie aktualnej karty technicznej znajduje się na stronie internetowej www.pci-polska.pl